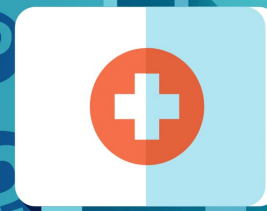




БЕСПЛАТНАЯ МЕДИЦИНСКАЯ ПОМОЩЬ



ПЛАТНО ИЛИ БЕСПЛАТНО?

В соответствии с частью 1 ст. 41 Конституции Российской Федерации, все граждане Российской Федерации имеет право на получение **бесплатной медицинской помощи**¹. Ее объемы и виды определены базовой программой государственных гарантий бесплатного оказания гражданам медицинской помощи.

НЕ ПОДЛЕЖАТ ОПЛАТЕ ЗА СЧЕТ ЛИЧНЫХ СРЕДСТВ ГРАЖДАН:

- оказание медицинских услуг, назначение и применение лекарственных препаратов, включенных в перечень ЖНВЛП, медицинских изделий, компонентов крови, лечебного питания, в т.ч. специализированных продуктов лечебного питания
- назначение и применение по медицинским показаниям лекарственных препаратов, не входящих в перечень ЖНВЛП, в случаях их замены из-за индивидуальной непереносимости, по жизненным показаниям
- размещение в маломестных палатах (боксах) по медицинским и (или) эпидемиологическим показаниям, установленным уполномоченным федеральным органом исполнительной власти
- транспортные услуги при сопровождении медработником пациента, находящегося на лечении в стационаре (в случае необходимости проведения такому пациенту диагностических исследований в другой медицинской организации)
- транспортировка и хранение в морге поступившего для исследования биологического материала, трупов пациентов, умерших в медицинских и иных организациях, утилизация биологического материала
- медицинская деятельность, связанная с донорством органов и тканей человека в целях трансплантации (пересадки), включающая проведение мероприятий по медобследованию донора, обеспечение сохранности донорских органов и тканей до их изъятия у донора, изъятие донорских органов и тканей, хранение и транспортировку донорских органов и тканей
- пребывание в стационаре, включая предоставление спального места и питания, при совместном нахождении одного из родителей, иного члена семьи или иного законного представителя с ребенком до достижения им возраста 4-х лет, а с ребенком старше – при наличии медицинских показаний

НАРУШЕНИЯМИ ПРАВ ГРАЖДАН НА ПОЛУЧЕНИЕ БЕСПЛАТНОЙ МЕДИЦИНСКОЙ ПОМОЩИ СЧИТАЮТСЯ:



взимание медицинским персоналом денежных средств за оказание медицинской помощи, предусмотренной Программой государственных гарантий и территориальной программой государственных гарантий



взимание денежных средств за предоставление платных медицинских услуг, не предусмотренных Программой госгарантий, на осуществление которых у медицинской организации не имеется соответствующего разрешения



взимание денежных средств за выдачу направлений на лечение, рецептов на отпуск лекарственных средств



приобретение за счет средств пациентов лекарственных средств и медицинских изделий из утвержденного территориальной программой государственных гарантий перечня жизненно необходимых важнейших лекарственных препаратов и медицинских изделий



несоблюдение сроков предоставления медицинской помощи в экстренной, неотложной и плановой форме, установленных территориальной программой государственных гарантий

В РАМКАХ ПРОГРАММЫ ГОСУДАРСТВЕННЫХ ГАРАНТИЙ БЕСПЛАТНОГО ОКАЗАНИЯ ГРАЖДАМ МЕДИЦИНСКОЙ ПОМОЩИ ПРЕДОСТАВЛЯЮТСЯ:

первичная медико-санитарная помощь, в том числе, доврачебная, врачебная и специализированная (поликлиники, дневные стационары);
специализированная медицинская помощь, высокотехнологичная медицинская помощь, являющаяся частью специализированной медицинской помощи (стационары, специализированные центры и клиники);
скорая медицинская помощь, в том числе, скорая специализированная; паллиативная медицинская помощь в медицинских организациях.

В КАКИХ СЛУЧАЯХ ПРЕДОСТАВЛЯЮТСЯ ПЛАТНЫЕ МЕДИЦИНСКИЕ УСЛУГИ²

Медицинские организации имеют право оказывать платные медицинские услуги в следующих случаях:



НА ИНЫХ УСЛОВИЯХ, ЧЕМ ПРЕДУСМОТРЕНО ПРОГРАММОЙ ГОСУДАРСТВЕННЫХ ГАРАНТИЙ

индивидуальный пост; медицинские изделия и питание, не предусмотренные стандартами; лекарства, не входящие в перечень жизненно необходимых и важнейших (исключение: жизненные показания или замена из-за индивидуальной непереносимости)



ПРИ ВЫДАЧЕ СПРАВОК, ЗА КОТОРЫЕ ВЗИМАЕТСЯ ПЛАТА В СООТВЕТСТВИИ С ЗАКОНОДАТЕЛЬСТВОМ

справки для ГИБДД, учебы, справки для разрешения на ношение оружия, медосмотры при устройстве на работу и т.п.



ПРИ ПРЕДОСТАВЛЕНИИ УСЛУГ АНОНИМНО

исключение: случаи, предусмотренные законодательством РФ



КОНСУЛЬТАЦИИ «УЗКИХ» СПЕЦИАЛИСТОВ И ДИАГНОСТИКА ПО ЖЕЛАНИЮ ПАЦИЕНТА БЕЗ НАПРАВЛЕНИЯ ВРАЧА

исключение: оказание скорой помощи, неотложной или экстренной медицинской помощи



ГРАЖДАМ ИНОСТРАННЫХ ГОСУДАРСТВ, ЛИЦАМ БЕЗ ГРАЖДАНСТВА

исключение: лица, застрахованные по обязательному медицинскому страхованию



На оказание платных услуг должен заключаться **ДОГОВОР**. Внимательно прочитайте договор перед подписанием.

ПРИ ПОЛУЧЕНИИ ПЛАТНОЙ УСЛУГИ ТРЕБУЙТЕ



копию устава



копию лицензии



информацию о конкретном медработнике, оказывающем услугу



порядок и стандарты оказания медицинской помощи



информацию о методах оказания медицинской помощи, рисках, последствиях и результатах

ЗАМЕЩЕНИЕ БЕСПЛАТНОЙ МЕДИЦИНСКОЙ ПОМОЩИ ПЛАТНЫМИ МЕДИЦИНСКИМИ УСЛУГАМИ НЕДОПУСТИМО!

¹ Это право реализуется через Программу государственных гарантий бесплатного оказания гражданам Российской Федерации медицинской помощи, утвержденной Правительством Российской Федерации. Гражданин РФ вправе ознакомиться с содержанием Программы государственных гарантий и территориальной программы государственных гарантий в медицинской организации, страховой медицинской организации, органе управления здравоохранением или территориальном фонде обязательного медицинского страхования субъекта Российской Федерации.
² Постановление Правительства РФ от 04.10.2012 №1006 «Об утверждении Правил предоставления медицинскими организациями платных услуг»

ВО ВСЕХ ОСТАЛЬНЫХ СЛУЧАЯХ МЕДИЦИНСКАЯ ПОМОЩЬ ДОЛЖНА БЫТЬ ОКАЗАНА БЕСПЛАТНО!



МИНИСТЕРСТВО
ЗДРАВООХРАНЕНИЯ
РОССИЙСКОЙ ФЕДЕРАЦИИ

ПИЛОТНЫЙ ПРОЕКТ МИНЗДРАВА РОССИИ

«ПОСЛУШАЙТЕ, ДОКТОР»



Присоединяйтесь

[f/poslushajte.doktor](#)

[vk/poslushajte_doktor](#)

Нарушено право на бесплатную медпомощь?



Для решения проблем бесплатного оказания медицинской помощи гражданин имеет право обратиться в досудебном порядке:

1

в администрацию медицинской организации (поликлиники, больницы)

2

в Вашу страховую организацию (указана на полисе ОМС) очно или по телефону

3

в Ваш региональный орган здравоохранения (Министерство, Департамент, Комитет, Управление); региональный орган Росздравнадзора или ФОМС (в том числе, обратившись, на их горячие линии)

4

в общественные организации Вашего региона, в том числе, в Общественный совет по защите прав пациента при Вашем региональном органе здравоохранения и Росздравнадзора, а также в профессиональные некоммерческие медицинские и пациентские организации

5

в Минздрав России и Росздравнадзор

ОРГАН ГОСУДАРСТВЕННОЙ
ВЛАСТИ СУБЪЕКТА РФ

ТЕРРИТОРИАЛЬНЫЙ ОРГАН
РОСЗДРАВНАДЗОРА

ТЕРРИТОРИАЛЬНЫЙ ОРГАН
ФОМС



ВАЖНО! ПРИВИВКИ



Национальный календарь профилактических прививок* Российской Федерации по числу инфекций соответствует лучшим мировым практикам.

Сегодня он включает вакцинацию против 12 инфекционных заболеваний: корь • краснуха • полиомиелит • эпидемический паротит • туберкулез • столбняк • дифтерия • гепатит В • коклюш • гемофильная инфекция • пневмококковая инфекция • грипп.

БЕСПЛАТНО ДЛЯ ГРАЖДАН РОССИИ



ВОЗРАСТ	24 ЧАСА	3-7 ДЕНЬ	1 МЕСЯЦ	2 МЕСЯЦ
НАИМЕНОВАНИЕ ЗАБОЛЕВАНИЯ	ВИРУСНЫЙ ГЕПАТИТ В	ТУБЕРКУЛЕЗ	ВИРУСНЫЙ ГЕПАТИТ В	ВИРУСНЫЙ ГЕПАТИТ В ПНЕВМОКОККОВАЯ ИНФЕКЦИЯ



ВОЗРАСТ	3 МЕСЯЦ	4.5 МЕСЯЦ	6 МЕСЯЦ
НАИМЕНОВАНИЕ ЗАБОЛЕВАНИЯ	ДИФТЕРИЯ, КОКЛЮШ, СТОЛБНЯК ПОЛИОМИЕЛИТ ГЕМОФИЛЬНАЯ ИНФЕКЦИЯ	ДИФТЕРИЯ, КОКЛЮШ, СТОЛБНЯК ПОЛИОМИЕЛИТ ГЕМОФИЛЬНАЯ ИНФЕКЦИЯ ПНЕВМОКОККОВАЯ ИНФЕКЦИЯ	ДИФТЕРИЯ, КОКЛЮШ, СТОЛБНЯК ВИРУСНЫЙ ГЕПАТИТ В ПОЛИОМИЕЛИТ ГЕМОФИЛЬНАЯ ИНФЕКЦИЯ

ГРИПП

Дети с 6 месяцев, учащиеся 1-11 классов; обучающиеся в профессиональных образовательных организациях высшего образования; взрослые, работающие по отдельным профессиям и должностям (работники медицинских и образовательных организаций, транспорта, коммунальной сферы); беременные женщины; взрослые старше 60 лет; лица, подлежащие призыву на военную службу; лица с хроническими заболеваниями, в том числе с заболеваниями легких, сердечно-сосудистыми заболеваниями, метаболическими нарушениями и ожирением.



ВОЗРАСТ	12 МЕСЯЦ	15 МЕСЯЦ	18 МЕСЯЦ	20 МЕСЯЦ
НАИМЕНОВАНИЕ ЗАБОЛЕВАНИЯ	КОРЬ, КРАСНУХА, ЭПИДЕМИЧЕСКИЙ ПАРОТИТ ВИРУСНЫЙ ГЕПАТИТ В	ПНЕВМОКОККОВАЯ ИНФЕКЦИЯ	ПОЛИОМИЕЛИТ ДИФТЕРИЯ, КОКЛЮШ, СТОЛБНЯК ГЕМОФИЛЬНАЯ ИНФЕКЦИЯ	ПОЛИОМИЕЛИТ



ВОЗРАСТ	6 ЛЕТ	6-7 ЛЕТ	14 ЛЕТ	от 18 ЛЕТ
НАИМЕНОВАНИЕ ЗАБОЛЕВАНИЯ	КОРЬ, КРАСНУХА, ЭПИДЕМИЧЕСКИЙ ПАРОТИТ	ДИФТЕРИЯ, СТОЛБНЯК ТУБЕРКУЛЕЗ	ДИФТЕРИЯ, СТОЛБНЯК ПОЛИОМИЕЛИТ	ДИФТЕРИЯ, СТОЛБНЯК каждые 10 лет от момента последней ревакцинации

ВОЗРАСТ	1-55 ЛЕТ	1-25 ЛЕТ	1-55 ЛЕТ
НАИМЕНОВАНИЕ ЗАБОЛЕВАНИЯ	ВИРУСНЫЙ ГЕПАТИТ В не привитые ранее	КРАСНУХА Дети от 1 года до 18 лет, женщины от 18 до 25 лет (включительно), не болевшие, не привитые, привитые однократно, не имеющие сведений о прививках против краснухи	КОРЬ Дети от 1 года до 18 лет (включительно) и взрослые до 35 лет (включительно), не болевшие, не привитые, привитые однократно, не имеющие сведений о прививках против кори; взрослые от 36 до 55 лет (включительно), относящиеся к группам риска (работники медицинских и образовательных организаций, организаций торговли, транспорта, коммунальной и социальной сферы; лица, работающие вахтовым методом, и сотрудники государственных контрольных органов в пунктах пропуска через государственную границу Российской Федерации), не болевшие, не привитые, привитые однократно, не имеющие сведений о прививках против кори

- первая вакцинация
- следующая вакцинация и ревакцинация
- вакцинация для групп риска**



ОПАСНО! ГРИПП



Грипп - это инфекционное заболевание дыхательных путей, передающееся воздушно-капельным путем. Источник инфекции - больной человек, который опасен для окружающих до 7 дней от начала заболевания.

СИМПТОМЫ



**РЕЗКИЙ ПОДЪЕМ
ТЕМПЕРАТУРЫ
ТЕЛА**



**ГОЛОВНАЯ
БОЛЬ**



**ЛОМОТА
В МЫШЦАХ
И СУСТАВАХ**



**БОЛЬ/ЖЖЕНИЕ
В ГОРЛЕ**



**СУХОЙ
КАШЕЛЬ
И ЗАТРУДНЕННОЕ,
УЧАЩЕННОЕ
ДЫХАНИЕ**



СЛАБОСТЬ



**ЖЕЛУДОЧНО-
КИШЕЧНЫЕ
РАССТРОЙСТВА
(ТОШНОТА,
РВОТА, ПОНОС)**



**БОЛЬ
ПРИ ДВИЖЕНИИ
ГЛАЗ, ВКЛЮЧАЯ
ОСТРУЮ РЕАКЦИЮ
НА СВЕТ**

ПРОФИЛАКТИКА



**ВЕСТИ
ЗДОРОВЫЙ
ОБРАЗ ЖИЗНИ**



**РЕГУЛЯРНО
МЫТЬ РУКИ
С МЫЛОМ ИЛИ
ДЕЗИНФИЦИРУЮЩИМ
СРЕДСТВОМ**



**ИСПОЛЬЗОВАТЬ
ОДНОРАЗОВЫЕ
САЛФЕТКИ ПРИ
ЧИХАНИИ
И КАШЛЕ**



**СВОЕВРЕМЕННО
ВАКЦИНИРОВАТЬСЯ***



**ИЗБЕГАТЬ
БОЛЬШОГО
СКОПЛЕНИЯ
ЛЮДЕЙ**



**ИЗБЕГАТЬ
КОНТАКТОВ
С БОЛЬНЫМИ**

ЕСЛИ ВЫ ЗАБОЛЕЛИ, НЕОБХОДИМО:



**ОСТАВАТЬСЯ ДОМА
И СОБЛЮДАТЬ
ПОСТЕЛЬНЫЙ
РЕЖИМ**



**НЕ ЗАНИМАТЬСЯ
САМОЛЕЧЕНИЕМ,
А ВЫЗВАТЬ
ВРАЧА**



**ИСПОЛЬЗОВАТЬ
СРЕДСТВА
ИНДИВИДУАЛЬНОЙ
ЗАЩИТЫ**



**ОБИЛЬНОЕ
ПОТРЕБЛЕНИЕ
ТЕПЛОЙ
ЖИДКОСТИ**



**ПРОВОДИТЬ
ВЛАЖНУЮ
УБОРКУ**



**ПРОВЕТРИВАТЬ
ПОМЕЩЕНИЕ**

ПРЕДЕЛЬНЫЕ СРОКИ ОЖИДАНИЯ МЕДИЦИНСКОЙ ПОМОЩИ



Сроки ожидания медицинской помощи закреплены Программой государственных гарантий бесплатного оказания медицинской помощи. Невыполнение установленных сроков является прямым нарушением прав граждан!

МЕДИЦИНСКАЯ ПОМОЩЬ В ЭКСТРЕННОЙ ФОРМЕ ОКАЗЫВАЕТСЯ ПАЦИЕНТУ БЕЗОТЛАГАТЕЛЬНО И БЕСПЛАТНО В СООТВЕТСТВИИ С ЗАКОНОМ № 323-ФЗ «ОБ ОСНОВАХ ОХРАНЫ ЗДОРОВЬЯ ГРАЖДАН В РОССИЙСКОЙ ФЕДЕРАЦИИ».

20
мин

ЭКСТРЕННАЯ МЕДИЦИНСКАЯ ПОМОЩЬ

НЕ БОЛЕЕ **20 МИНУТ** С МОМЕНТА ВЫЗОВА

оказывается при внезапных острых заболеваниях, обострении хронических заболеваний, представляющих угрозу жизни пациента. Такую помощь медики обязаны оказать безотлагательно и бесплатно, а **ОТКАЗ НЕ ДОПУСКАЕТСЯ**. В этом случае пациент не обязан предъявлять полис ОМС.

2
часа

НЕОТЛОЖНАЯ МЕДИЦИНСКАЯ ПОМОЩЬ

НЕ БОЛЕЕ **2 ЧАСОВ** С МОМЕНТА ОБРАЩЕНИЯ

оказывается при внезапных острых заболеваниях, состояниях, обострении хронических заболеваний без явных признаков угрозы жизни пациента.

В этом случае пациент обязан предъявлять полис ОМС при обращении за медицинской помощью. Однако если у пациента есть в наличии полис ОМС, но предъявить его по объективным причинам в данную минуту он не может, полис может быть предъявлен позднее.

24
часа

СРОКИ ОЖИДАНИЯ ПРИЕМА ВРАЧАМИ

НЕ БОЛЕЕ **24 ЧАСОВ** С МОМЕНТА ОБРАЩЕНИЯ

врачами-терапевтами участковыми, врачами общей практики (семейными врачами), врачами-педиатрами участковыми с момента обращения в медицинскую организацию

14
дней

СРОК ПРОВЕДЕНИЯ КОНСУЛЬТАЦИЙ

НЕ БОЛЕЕ **14 КАЛЕНДАРНЫХ ДНЕЙ** СО ДНЯ ОБРАЩЕНИЯ

врачей-специалистов со дня обращения пациента в медицинскую организацию

14
дней

СРОК ПРОВЕДЕНИЯ ДИАГНОСТИЧЕСКИХ ИССЛЕДОВАНИЙ

НЕ БОЛЕЕ **14 КАЛЕНДАРНЫХ ДНЕЙ** СО ДНЯ НАЗНАЧЕНИЯ

инструментальных (рентгенографические исследования, включая маммографию, функциональная диагностика, ультра-звуковые исследования) и лабораторных исследований при оказании первичной медико-санитарной помощи

30
дней

СРОК ОЖИДАНИЯ ОКАЗАНИЯ СПЕЦИАЛИЗИРОВАННОЙ МЕДИЦИНСКОЙ ПОМОЩИ

НЕ БОЛЕЕ **30 КАЛЕНДАРНЫХ ДНЕЙ** СО ДНЯ ВЫДАЧИ НАПРАВЛЕНИЯ

(за исключением высокотехнологичной медицинской помощи) со дня выдачи направления на госпитализацию

30
дней

СРОК ПРОВЕДЕНИЯ КТ, МРТ И АНГИОГРАФИИ

НЕ БОЛЕЕ **30 КАЛЕНДАРНЫХ ДНЕЙ** СО ДНЯ НАЗНАЧЕНИЯ

при оказании первичной медико-санитарной помощи

